



青岛滨海学院附属医院  
QINGDAO BINHAI COLLEGE AFFILIATED HOSPITAL

2024年07月10日

星期三

# 青岛滨海学院附属医院报

AFFILIATED HOSPITAL OF QINGDAO BINHAI COLLEGE

主办：青岛滨海学院附属医院宣传科

第189期

网址：<https://www.qdbhuh.com/>

## 设备管理委员会2024年第二次会议召开

近日，设备管理委员会2024年第二次会议召开。副院长、设备管理委员会主任委员金讯波，党委副书记、副院长、设备管理委员会副主任委员明艳，设备管理委员会委员及相关科室负责人共21人参加会议。会议由金讯波主持。

设备管理委员会委员、信息中心主任杨晓明首先汇报了上半年全院医学装备运行情况、管理过程中遇到的问题及下半年工作的方向和重点。

随后，耳鼻咽喉科和放疗科分别就各自申请的医疗设备，从申购设备的必要性、可行性、技术先进性、预期社会效益和经济效益等方面进行了详细阐述。大会就临床科室新申购的医用设备和医用耗材逐项进行了充分论证，从申购数量、功能定位、学科发展需要等方面提出了指导性意见和建议，并逐一进行综合评估和投票表决。

金讯波首先对今年上半年医疗装备工作在设备购置、维修保障、应急调配、计量管理、风险防范等方面进行了通报和分析，同时强调了医疗设备购置论证的重要性。他要求，设备科要进一步加强与临床科室的沟通，合理规划科室设备购置需求，既要重视设备购置前的论证，也要加强设备购置后的管理，避免盲目配置，杜绝闲置，提高医疗设备的使用效率。

金讯波强调，下一步，要逐步建立和完善医院医学装备的使用评价体系；要加强医疗设备全生命周期的精细化管理，做好医疗器械不良（安全）事件上报工作；要解决好医学装备管理薄弱环节，提高质量与安全使用管理水平，切实为医院医、教、研协同发展提供有力保障，从而不断推动医院高质量发展。



## 健民惠民！“助产服务”系列活动持续进行中



“我们还挺幸运的，正好赶上了咱们这个优惠，这不就相当于享受了高水平医疗护理服务的同时还赚了1500块钱嘛，我二胎还来你们这里……”

即将出院的王女士一边办理出院手续，一边高兴地和护士聊着天。这是最近一个月来，在产科病房常常听

到的话题。

为落实国家卫生健康委《关于加强助产服务管理的通知》中“强化助产服务规划布局”和“加强质量管理”等方面的精神，同时践行医院“除疾润心，济泽众生”的办院宗旨和“健民惠民医者初心”的“四心”工作目标之一，在开诊四周年之际，我院推出了“助产服务”系列优惠活动方案。

“助产服务”实行一个多月来，多名产妇已经享受到了这项优惠。目前，活动仍在持续进行中。

### 活动内容

★凡在青岛滨海学院附属医院产检、分娩的产妇，在本院产生的“常规检查费用”减免1500元，超出“常规检查”的自费项目，按照实际产生

的费用收取。

★凡在青岛滨海学院附属医院产检、分娩的产妇，出院后可享受本院母婴护理中心月子餐、催乳、产后康复、婴幼儿泳产康等折扣优惠，并享受青滨附院产妇专属套餐（具体以母婴护理中心优惠活动为准）。

咨询电话：

0532-58788334

产科自建科以来，始终秉承“生命至上”的原则，坚持“以人为本”，将助产服务从“有没有”向“好不好”转变。为了提升产妇的生产体验，产科还推出了分娩镇痛、导乐分娩服务、家属陪伴分娩等更加人性化的助产服务。

## 0.02 — 1.0，一次手術解決三大問題



白內障是常見的老年性致盲眼病，60歲以上老年人80%都患有不同程度白內障。患上白內障後，會有視力下降明顯、看東西模糊、怕光等症狀，嚴重的甚至會導致失明，給生活帶來諸多不便。

近日，張先生被診斷為“雙眼老年性白內障”，右眼裸眼視力僅0.02，矯正視力僅0.3，且右眼1200度高度近視，多重問題造成的視力急劇下降，已經嚴重影響到了日常生活。

為了解決目前的困擾，張先生來到我院眼科找到了金星爛副主任醫師。詳細了解了張先生目前的情況和需求後，金星爛副主任醫師向其推薦了蔡司雙焦點人工晶體。

由於張先生退休前曾是本市某三甲醫院的醫務工作者，也曾向同行咨詢過很多，對蔡司雙焦點人工晶體一次手術就可同時解決白內障、老花眼、近視等多重問題的优势有一定的了解，

因此当即採納了金星爛副主任醫師的建議。

經過周密的術前準備，金星爛副主任醫師帶領眼科醫師團隊為其成功實施手術。術後一天，張先生遠視力、近視力均達到1.0。

### 科室技術特色

眼科設備設施齊全，技術實力雄厚，目前可開展各種類型屈光手術，如全飛秒激光手術(SMILE)、半飛秒激光手術(飛秒激光輔助LASIK術)、白內障超聲乳化手術及各類人工晶體植入術、各類型青光眼手術、視網膜脫離修復術、23G微創玻璃體切割技術治療各類複雜性視網膜脫離手術；各類眼外傷手術、翼狀胬肉切除手術、倒睫手術、臉內翻手術、YAG激光虹膜周邊打孔術、YAG激光後囊膜切開術、視網膜激光光凝術等。

術前		術後第一天	
NAME	術前	NAME	術後第一天
2024.07.01 AM 09:08		2024.07.03 AM 07:48	
NO.8506		NO.8528	
SN:4793883		SN:4793883	
REF. DATA		REF. DATA	
UD: 12.00 CYL: (-)		UD: 12.00 CYL: (-)	
<R> S C A		<R> S C A	
-12.25 -2.50 108		-0.25 -0.75 175	
-12.25 -2.50 108		-0.25 -0.75 175	
-12.25 -2.50 108		-0.25 -0.75 175	
S.E. -13.50		S.E. -0.75	
<L> S C A		<L> S C A	
3.00 -0.50 117		-3.00 -0.25 130	
3.00 -0.50 116		-3.00 -0.25 130	
3.00 -0.50 116		-3.00 -0.25 131	
3.00 -0.50 116		-3.00 -0.25 130	
S.E. -3.25		S.E. -3.25	
PD: 61.5		PD: 58.0	
R:-2.25 / 2.50 x 105 → 6.2			
L:-2.25 / 0.50 x 115 → 1.2			
		TOPCON	

## 做好這幾件事，讓您優雅度過更年期

生活中，很多人會把“更年期”和“煩躁”聯繫在一起，那麼，到底什麼是更年期，更年期有什麼特征呢？

### 什麼是更年期？

更年期又稱圍絕經期，是女性由生殖旺盛的性成熟期過度到老年的階段，時間跨度很長，一般是指女性絕經前後的一段時間，也稱為絕經綜合征。

### 絕經綜合征有哪些臨床表現？

圍絕經期卵巢功能的減退導致雌激素缺乏，進而出現一系列的內分泌紊亂、血管舒縮症狀、精神神經系統症狀等軀體症狀，主要表現為：

★**月經改變**。如月經周期縮短、經量減少；月經不規則，經期延長，經量增多或出血淋漓不盡；月經突然停止等。

★**出現血管舒縮症狀**。如潮熱、

盜汗、心悸等。

★**精神神經症狀**。激動易怒、焦慮、多疑、情緒低落、自信心降低、記憶力減退、注意力不集中、睡眠障礙等。

★**泌尿生殖道症狀**。泌尿生殖道萎縮、外陰瘙癢、陰道干痛、性交困難、性欲減退、尿頻、尿急、壓力性尿失禁，反復尿路感染。

★**代謝異常和心血管疾病**。心律失常、糖脂代謝異常，冠心病及心肌梗死發病率隨年齡增加而增加。

★**骨質疏鬆**。常表現為腰背、四肢疼痛、關節痛、駝背，嚴重者可導致骨折，最常發生的是椎體骨折，其他的如桡骨遠端、股骨頸骨折。

### 如何安然度過圍絕經期？

★**自我心理調適**。正確認識目前身體所出現的一些改變，充分接納它，從心理上做好克服它的準備。

★**保持和諧的家庭關係**。圍絕經期婦女情緒易激動，這個時期應時刻提醒自己遇事冷靜，同時應與家庭成員保持充分的溝通，及時獲得安慰、鼓勵和幫助。

★**培養業餘愛好、增加生活情趣**。圍絕經期女性或多或少會有些失落感，這時應豐富自己的業餘生活，培養一些興趣愛好，如：養花、養魚、聽音樂、學習樂器、繪畫、書法等，以此來保持良好的社會適應性。

★**適當鍛煉提高身體素質**。隨着年齡的增長，各臟器功能開始衰退，適當的鍛煉可以促進新陳代謝，增強各臟器的生理機能，如：瑜伽、慢跑、散步、廣場舞等。

★**適當的激素補充**。激素的補充可以改善絕經相關症狀，也可預防絕經後骨質疏鬆，因此可以在醫師的指導下進行適當的激素補充。



## 关于急性阑尾炎, 这些您需要了解



急性阑尾炎是阑尾腔由各种原因引起梗阻和细菌侵入阑尾壁而形成的感染, 是外科最常见的疾病。

### 急性阑尾炎是什么原因引起的?

★阑尾管腔堵塞: 这是急性阑尾炎最常见的病因。阑尾是一个细长的管道结构, 开口狭小, 同时管腔内富含微生物, 肠壁内富含淋巴组织, 这样的解剖结构导致阑尾的管腔很容易阻塞。

造成阑尾管腔堵塞的常见原因有很多, 其中肠壁内淋巴组织的增生是最常见的原因, 多见于年轻人。肠道内的粪石也是常见的原因之一。此外, 异物、食物残渣、蛔虫和肿瘤等是较为少见的原因。

★细菌入侵: 由于阑尾管腔堵塞, 阑尾内的细菌大量繁殖, 分泌毒素, 损伤阑尾组织, 造成阑尾缺血坏死。

★其他: 阑尾的先天畸形, 例如阑尾过长、过度扭曲、管腔细小都可能导致阑尾急性炎症的发生。

### 急性阑尾炎有哪些症状?

★急性阑尾炎最典型的症状是转移性右下腹痛, 且会在咳嗽或者走动时加剧。典型的

腹痛发作是从上腹部开始, 逐渐转向脐周围, 最后转移并局限在右下腹部, 这种腹痛被称为转移性右下腹痛, 约70%~80%的患者具有这种症状。有些患者从发病开始, 腹痛就局限在右下腹部, 不会出现转移的症状。



急性阑尾炎典型症状-转移性右下腹痛

★阑尾炎较严重时, 可能会出现恶心呕吐、腹泻、腹胀等全身症状。疾病的早期往往会有食欲下降。如果阑尾位置较低, 靠近直肠, 阑尾发炎时可能会刺激直肠引起排便、里急后重的症状。

★当阑尾穿孔时, 可能会出现发热, 一般在38℃左右, 且发热会随着疾病的进展而加重, 体温也会上升至39~40℃。有时还可能导致腹腔内其他器官感染, 会引起腹膜炎, 甚至并发败血症, 引起其他器官功能的障碍。

### 什么情况下需要及时就医?

★严重的转移性右下腹痛, 不敢直腰行走或者卧床不敢动。

★右下腹疼痛、压痛。

★严重恶心呕吐, 排便次数增多。

### 如何预防急性阑尾炎?

★进行体育锻炼: 可以增强体质, 提高身体免疫力。细菌感染是急性阑尾炎发病过程中很重要的一部分, 如果体质

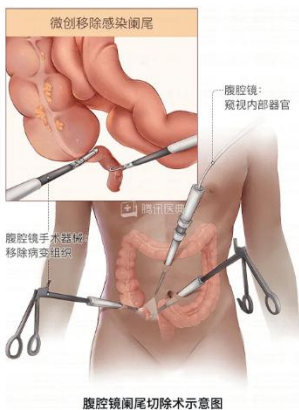
较弱, 细菌侵袭的时候无法抵御, 会导致急性阑尾炎, 症状也会比较严重。

★养成良好的排便习惯: 预防和治理便秘, 可以保证良好的肠胃功能, 减少阑尾管腔阻塞的风险。

★养成良好的饮食习惯: 养成定时进餐的习惯, 定时定量进餐会保证肠道蠕动正常, 避免出现肠道功能紊乱。

★保持健康的心态: 健康的心态可以帮助患者提高免疫力, 减少急性阑尾炎的发生。

绝大多数急性阑尾炎一经确诊, 应该尽早通过手术切除发炎的阑尾。

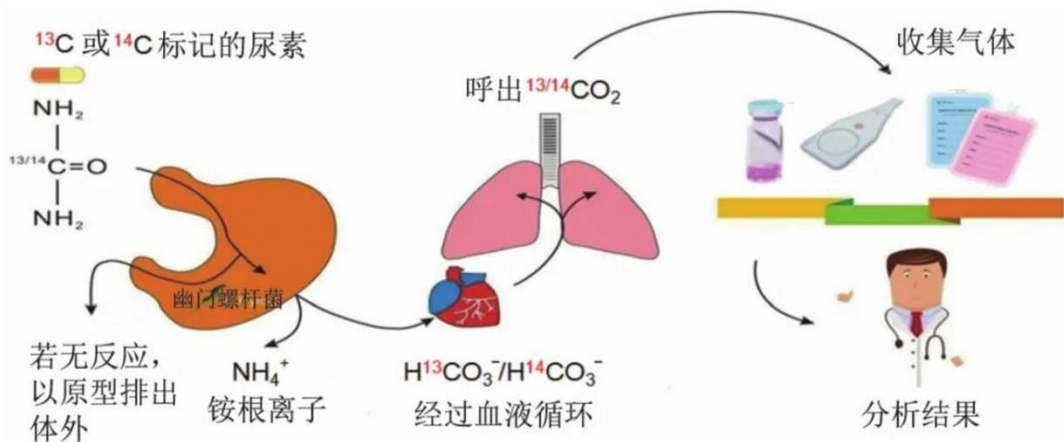


腹腔镜阑尾切除术示意图

目前, 腹腔镜手术具有术后恢复快、痛苦少、疤痕少的优点, 是治疗阑尾炎最常用的手段。当然, 也不是所有人都适合腹腔镜手术。如果阑尾发生了破裂, 感染已经扩散到阑尾以外, 或者有脓肿, 这时可能就需要进行剖腹手术, 在摘除阑尾的同时清理腹腔。

# 哪些人需要做幽门螺杆菌呼气试验？ 需要注意什么？一文带您了解

幽门螺杆菌呼气试验是指通过呼吸吹气的方式，检测机体是否感染幽门螺杆菌的一种检测方法。因其对诊断幽门螺杆菌检测的准确率超过95%，且经济无创，目前已成为临床上诊断幽门螺杆菌感染和治疗后复查的首选方法。该方法对于治疗慢性胃炎、消化性溃疡和预防胃癌等具有十分重要的意义。



## 幽门螺杆菌呼气试验的目的是什么？

幽门螺杆菌呼气试验主要用于检查人体内是否存在幽门螺杆菌感染，通过感染的情况，可以对慢性胃炎、消化性溃疡的治疗提供依据，对预防出现胃癌也有一定的临床意义。

## 什么情况下需要做幽门螺杆菌呼气试验？

有下列情况的人群或患者，建议进行幽门螺杆菌呼气试验：

- 胃镜检查确诊慢性胃炎、肠化生、上皮内瘤变、早期胃癌的患者。
- 胃镜检查确诊消化性溃疡、消化道糜烂的患者。
- 幽门螺杆菌治疗后，需要进行复查的患者。
- 反复上腹部不适，考虑胃疾病的患者。
- 有胃癌家族史的患者。
- 家族中有明确诊断幽门螺杆菌感染的患者。
- 有意向进行幽门螺杆菌检查的正常人。

## 幽门螺杆菌呼气试验需要定期检查吗？

幽门螺杆菌呼气试验建议进行定期检查，对于发现幽门螺杆菌感染并进行根治治疗后，建议在停药1月后复查一次，如果检查结果正常，建议每年定期复查一

次。

## 做幽门螺杆菌呼气试验前需要注意什么？

- 幽门螺杆菌呼气试验容易受到饮食的影响，故检查前应空腹至少2小时以上。
- 如果正在口服抑酸药物，如奥美拉唑、雷尼替丁，应停药2周后再进行检查。
- 如果正在口服抗生素，如阿莫西林、左氧氟沙星等，建议停用4周后进行检查。
- 如果正在口服铋剂，如枸橼酸铋钾等，需要停用4周后进行检查。
- 如果口服有杀菌作用的中药，如康复新液，需要停用4周后进行检查。

## 做幽门螺杆菌呼气试验的一般流程是什么？

- 首先，患者需要前往胃镜室进行检查，胃镜室的医护人员会询问一些用药史和空腹情况，如果符合检查条件，会派发一粒胶囊和一杯纯净水。
- 患者口服胶囊后，等待30分钟，期间不要抽烟和剧烈运动，也不要吃东西和饮水，30分钟后吹气。
- 最后，通过吹气的核素标记物检查，可得到最终结果并找医生进行解读。